

Průvodce ISTA a formulář přihlášky

Č. j.: TACR/32-5/2019

1. veřejná soutěž Programu KAPPA (Program CZ RESEARCH Fondy EHP a Norska 2014-2021)



OBSAH

ÚVOD	4
Jak můžete najít partnera projektu?	5
POSTUP PODÁNÍ NÁVRHU PROJEKTU	6
Založení nového návrhu projektu	6
Odeslání návrhu projektu	8
1. IDENTIFIKAČNÍ ÚDAJE PROJEKTU	9
Název projektu v anglickém jazyce	9
Název projektu v českém jazyce	9
Název projektu – akronym	9
Doba trvání projektu	9
2. UCHAZEČI PROJEKTU	9
Identifikační údaje	10
Členové orgánů uchazeče včetně statutárního	11
Finanční ukazatele	12
Kritéria hodnocení podniku v obtížích	12
Vlastnická struktura	14
3. PŘEDSTAVENÍ PROJEKTU	15
Cíle projektu a význam programu	15
Věcná náplň projektu	16
Upřesnění	17
Analýza rizik ohrožujících dosažení cíle projektu	18
Komunikační plán	18
Zahraniční spolupráce	19
Zachytávání a ukládání CO2	20
Obory projektu	20
CEP	20

FORD	20
RIS3 strategie	21
Kód důvěrnosti údajů	21
Klíčová slova	21
Národní priority orientovaného výzkumu	21
4. ŘEŠITELSKÝ TÝM	22
Klíčové osoby	22
Počet úvazků při řešení projektu	23
Odborný životopis	23
Ostatní osoby podílející se na řešení projektu za uchazeče	23
5. VÝSTUPY/VÝSLEDKY PROJEKTU	24
Hlavní výstupy/výsledky	24
Další výsledky	26
6. FINANČNÍ PLÁN	27
Náklady	28
Zdroje	32
Přehled financí za projekt	32
Přehled financí za všechny uchazeče	32
Přehled financování všech výsledků	33
7. DOPLŇUJÍCÍ ÚDAJE	34
Nežádoucí oponenti a zapojení konzultanti	34
8. PŘÍLOHY ZA PROJEKT	35
Povinné přílohy	35
Další přílohy	36
9. KONTROLA NÁVRHU PROJEKTU	37
10. FORMULÁŘ NÁVRHU PROJEKTU	38

ÚVOD

Tento průvodce informačním systémem ISTA tvoří nedílnou součást dokumentů k vyhlášení 1. veřejné soutěže v aplikovaném výzkumu (veřejná soutěž) v Programu na podporu aplikovaného výzkumu, experimentálního vývoje a inovací KAPPA (Program), který je financovaný v rámci programu Výzkum z Finančních mechanismů EHP a Norska 2014 - 2021 (Fondy EHP a Norska) a který byl vyhlášen dne 20. listopadu 2019 Technologickou agenturou České republiky (TA ČR).

Veřejná soutěž je vyhlášena v rámci Fondů EHP a Norska pro projekty aplikovaného výzkumu. Aplikovaný výzkum zahrnuje průmyslový výzkum, experimentální vývoj, nebo jejich kombinaci. Veřejná soutěž obsahuje komponent CCS, ale jinak je tematicky otevřená.

Detailní informace o veřejné soutěži můžete nalézt v Příručce pro uchazeče.

Tento průvodce je koncipován jako souhrn nápověd z elektronického systému Technologické agentury České republiky (ISTA) a jejím cílem je pomoci Vám úspěšně podat návrh projektu. Pouze návrhy projektů, které jsou kompletní a obsahují povinné přílohy v angličtině, odevzdané uchazečem prostřednictvím ISTA, mohou být dále hodnoceny.

Pro každé jednotlivé pole, které je v ISTA nutné vyplnit, se Vám budou zobrazovat nápovědné texty.

Pouze nejlepší projekty mohou být úspěšné v jednotlivých fázích hodnocení a obdržet veřejnou podporu. Odborníci svá hodnocení vytvářejí na základě Vámi poskytnutého obsahu. Prostudujte si proto pečlivě všechny dokumenty k vyhlášení veřejné soutěže a jejich přílohy, kde jsou uvedené veškeré důležité informace i právní předpisy.

I když můžete mít nejlepší nápad, pokud nebude návrh projektu dobře zpracovaný, jednoznačný, detailní, přesvědčivý a zároveň stručný, nebudete jako uchazeč o veřejnou podporu úspěšný.

Všechny relevantní dokumenty a webové odkazy související s touto veřejnou soutěží jsou k dispozici na adrese kappa.tacr.cz/en.

Dotazy v anglickém jazyce je možné podávat nejdříve ode dne vyhlášení veřejné soutěže, a nejpozději do 5 pracovních dnů před koncem soutěžní lhůty prostřednictvím aplikace HELPDESK dostupné na internetové adrese <https://www.tacr.cz/hesk/>. Maximální doba odpovědi během soutěžní lhůty je 10 pracovních dnů. V případě dotazů zaslaných 5 pracovních dnů před koncem soutěžní lhůty budou tyto dotazy zodpovězeny nejpozději jeden den před datem, kdy soutěžní lhůta končí. Pouze písemné odpovědi jsou závazné.

K nalezení odpovědí na Vaše případné dotazy využijte, prosím, také často kladené dotazy k veřejné soutěži dostupné na helpdesk.tacr.cz

Jak můžete najít partnera projektu?

Cílem programu KAPPA je podpora mezinárodní spolupráce subjektů z Česka s dalšími účastníky z Norska, Islandu a Lichtenštejnska. Vždy tedy potřebujete českého hlavního uchazeče a dalšího účastníka z donorského státu.

- Můžete použít [Aplikaci Matchmaking KAPPA](#) (aplikaci) databázi k nalezení zahraničního partnera. V aplikaci naleznete jméno společnosti, kontaktní adresu, obor plánovaného výzkumného projektu, anotaci, klíčová slova a popis partnera, kterého daná společnost hledá. V průběhu kontaktních seminářů bude aplikace schopna naplánovat setkání s potenciálními partnery a pracovat společně na plánovaném projektu. Jedná se o **dvoudenní akci v Praze ve dnech 25. - 26. listopadu 2019**. Obdržíte podrobné informace o programu KAPPA financovaného z Fondů EHP a Norska a budete mít příležitost najít další účastníky pro Váš projekt. Databáze s kontakty bude přístupná i po skončení akce.
- Můžete využít databázi [Partner Search Database for EEA and Norway Grants](#), která je spravovaná agenturou Research Council of Norway (RCN). Databáze je pravidelně aktualizovaná a zůstane veřejně přístupná po dobu trvání všech veřejných soutěží v tomto programovém období, nejdéle však do 2024. Využijte výhody možností najít potencionální partnery pro Váš výzkumný projekt.
- Pokud hledáte dalšího účastníka se specifickým výzkumným zaměřením, můžete použít nástroj TA ČR nazývaný [STARFOS](#), který umožňuje podrobné hledání tématicky podobných nebo příbuzných výzkumných a rozvojových projektů implementovaných v Česku.
- Dále můžete využít databázi [Ministerstva Financí České republiky](#) nebo [Enterprise Europe Network database](#).

POSTUP PODÁNÍ NÁVRHU PROJEKTU

Návrh projektu se vyplňuje **v anglickém jazyce**. Některé části návrhu projektu se vyplňují i v českém jazyce (vždy uvedeno v nápovědě). Jedná se o části, které slouží pro poskytnutí informací do Informačního systému pro Centrální evidenci projektů výzkumu, vývoje a inovací (dále jen “CEP”). Tyto části návrhu projektu vyplní hlavní uchazeč z Česka. V anglickém jazyce budou probíhat také všechny fáze hodnoceního procesu a následně i veškerá administrace podpořených projektů.

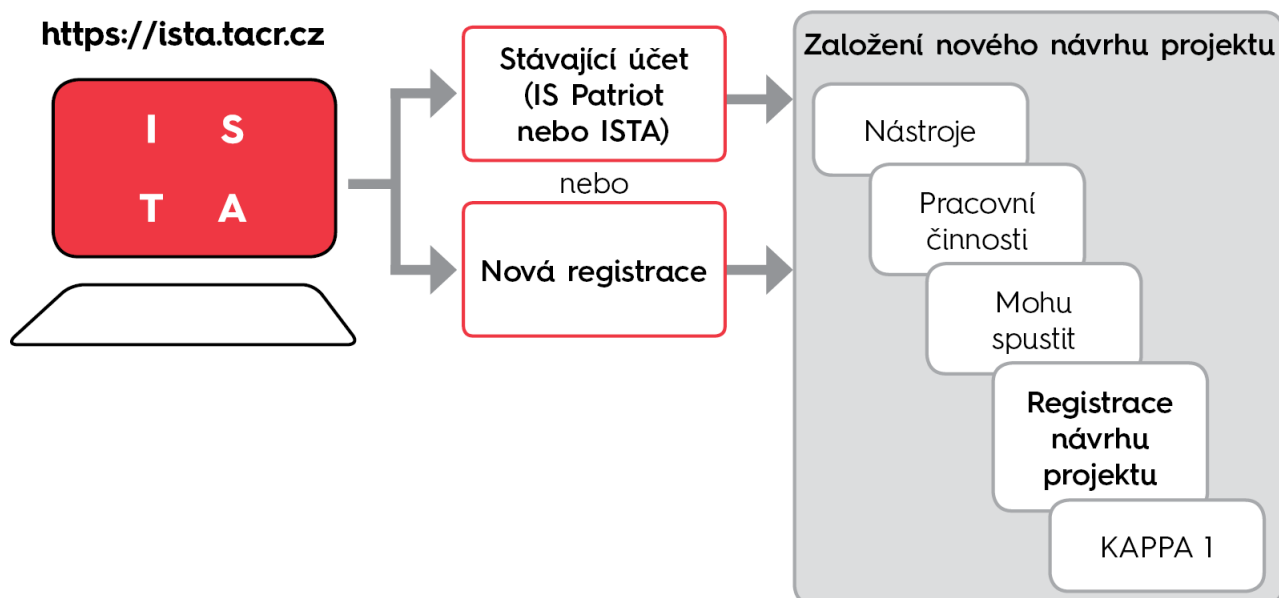
Pro zobrazení anglického prostředí, resp. anglických názvů polí, přepněte do anglické verze informačního systému pomocí volby vlajky  vpravo nahoře.

Založení nového návrhu projektu

Návrh projektu se předkládá v elektronické formě prostřednictvím aplikace ISTA, dostupné na webové adrese <https://ista.tacr.cz/>.

Pro přístup do ISTA můžete použít stávající účet do IS Patriot či ISTA (pokud Vám byl v minulosti zaslán) nebo provést novou registraci.

Samotné založení nového návrhu projektu naleznete v menu „Nástroje“ → „Pracovní činnosti“ → „Mohu spustit“ → „Registrace návrhu projektu“ a následně výběrem KAPPA 1.

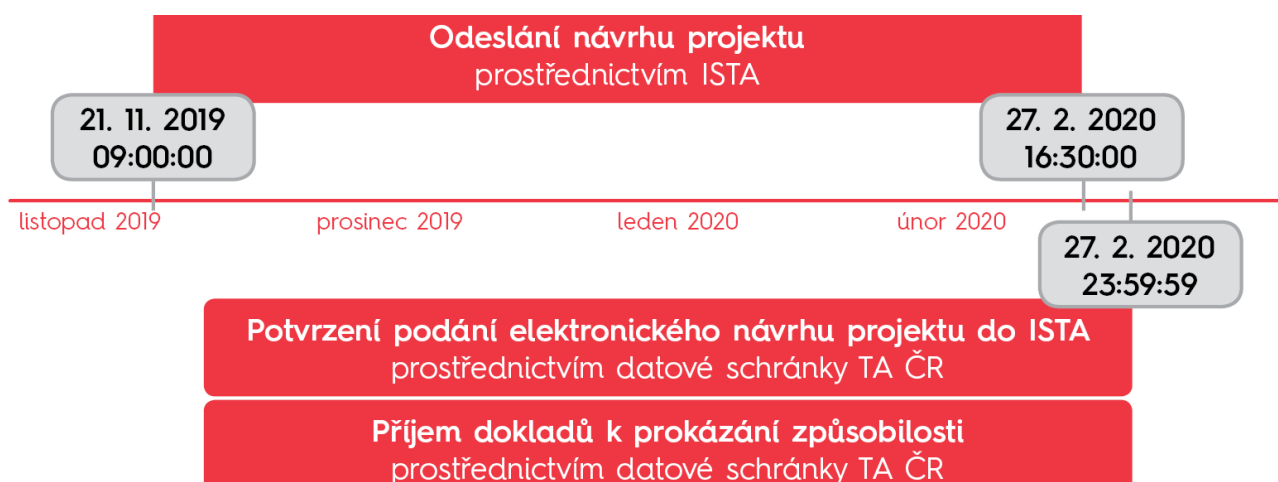


Odeslání návrhu projektu

Vyplněný návrh projektu je nutné v ISTA elektronicky odeslat a to otevřením příslušného projektu v menu „Projekty“ → „Moje projekty“ → záložka „Podání návrhu projektu“. Po odeslání návrhu projektu prostřednictvím ISTA si hlavní uchazeč prostřednictvím ISTA vygeneruje PDF dokument s názvem „Potvrzení podání elektronického návrhu projektu do ISTA“ (dále jen “potvrzení podání”), pomocí

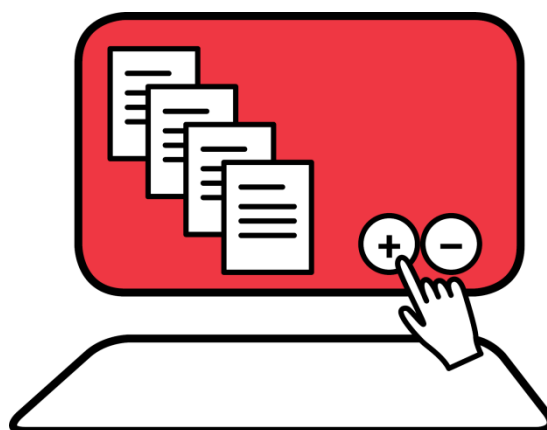
tlačítka “Potvrzení odeslání.” Tento dokument obsahuje jednoznačné identifikátory (datum a čas odevzdání), které jsou identické s elektronickým odesláním návrhu projektu. Tato data musí být shodná.

Soutěžní lhůta začíná dne 21. listopadu 2019 v 9:00:00 hodin a končí dne 27. února 2020.



Rozhodující je čas dle časového pásma ČR (GMT+01:00), CET Středoevropský čas.

Během soutěžní lhůty může hlavní uchazeč návrh projektu dále upravit. Nejzazší termín pro otevření návrhu projektu pro úpravy prostřednictvím Kanceláře TA ČR po jeho odeslání je do **15:00** hodin předposledního dne soutěžní lhůty, tj. do **26. února 2020**. Uchazeč může požádat o znovuotevření návrhu projektu prostřednictvím HELPDESK na <https://helpdesk.tacr.cz/> pod KAPPA - Fondy EHP a Norska. Po tomto termínu nelze odeslaný návrh projektu v průběhu hodnotící lhůty změnit. Pamatujte na tuto skutečnost během vyplňování jednotlivých polí. Další změny jsou možné pouze v průběhu řešení projektu.





T A
Č R

Rozsah jednotlivých polí je omezen počtem znaků. Stanovený povolený rozsah je vždy uveden u každého pole a je zapotřebí jej respektovat. Povinné přílohy je nutné vložit do kapitoly 8. PŘÍLOHY K PROJEKTU, která je součástí návrhu projektu.

1. IDENTIFIKAČNÍ ÚDAJE PROJEKTU

Název projektu v anglickém jazyce

Uveďte název návrhu projektu v anglickém jazyce. Název návrhu projektu zvolte tak, aby co nejlépe vystihoval Váš návrh projektu.

Může obsahovat jak číslice, tak písmena, popř. lomítka, podtržítka, pomlčky, mezery a další speciální znaky. Název začíná velkým písmenem. Název návrhu projektu zvolte uvážlivě, neboť jej v dalším průběhu veřejné soutěže, popřípadě v průběhu řešení projektu již nelze měnit. Název návrhu projektu je identifikační údaj projektu a slouží pouze k tomuto účelu, podle názvu se návrh projektu nehodnotí. Přesto pamatujte, že na veřejně publikovaných seznamech (ať tištěných, či zveřejněných v rámci sítě Internet) je o Vašem projektu uvedeno jeho identifikační číslo a název, proto by měl název co nejlépe vystihovat Váš projekt.

Název projektu v českém jazyce

Uveďte název návrhu projektu v českém jazyce, který musí obsahově odpovídat názvu projektu uvedenému v předchozím bodě.

Název projektu – akronym

Uveďte název návrhu projektu ve zkrácené verzi nebo jako akronym. Tato zkratka bude prezentovat Váš projekt.

Doba trvání projektu

Datum zahájení

Uveďte měsíc a rok zahájení řešení projektu. Řešení projektu může být zahájeno nejdříve **1. října 2020** a nejpozději **31. března 2021**.

Datum ukončení

Uveďte měsíc a rok implementace řešení projektu. Nejzazší datum implementace řešení projektu je **30. dubna 2024**. Minimální délka pro řešení projektu je **24 měsíců**, maximální délka **43 měsíců**.

2. UCHAZEČI PROJEKTU

Každého projektu se musí účastnit vždy alespoň jeden uchazeč z Česka a jeden uchazeč z Norska, Islandu nebo Lichtenštejska. U projektů, které se zabývají výzkumnými a vývojovými aktivitami v oblasti zachytávání a ukládání CO₂ (CCS), musí být dalším účastníkem partner z Norska.

Hlavní uchazeč musí mít sídlo v České republice a může jím být jak výzkumná organizace, tak i podnik. Počet českých ani zahraničních uchazečů není omezen. Projektů se mohou zúčastnit i další účastníci z třetích zemí. Třetí zemí je každá země s výjimkou České republiky a Norska v případě Norských fondů a České republiky, Norska, Islandu a Lichtenštejnska pro Fondy EHP.

Každý uchazeč musí doplnit požadované údaje. Identifikační údaje uchazeče budou automaticky vyplněny na základě uvedení IČ tuzemského uchazeče. Tato data budou vyplněna z veřejně dostupných registrů. V případě nesrovnalostí automaticky vyplněných dat, prosím, okomentujte tuto skutečnost v bodě Komentář k automaticky vyplněným údajům. Pole s identifikačními údaji jsou pro zahraniční uchazeče editovatelná a vyplní je zahraniční uchazeči sami.

Identifikační údaje

Role uchazeče na projektu

V každém návrhu projektu musí být **hlavní uchazeč** a **další účastník**.

P - Hlavní příjemce:

- může být pouze jeden v rámci projektu,
- musí být ustavený v Česku,
- může být výzkumná organizace nebo podnik,
- je zodpovědný za odevzdání projektu v ISTA,
- je zodpovědný za komunikaci s TAČR.

D - Další účastník:

- nejméně jeden další účastník musí být z Norska, Islandu nebo Lichtenštejnska,
- může být také z Česka a také ze třetích zemí,
- pro projekty zaměřené na výzkum a vývoj aktivit v oblasti zachytávání a ukládání CO₂ musí být další účastník z Norska,
- maximální počet dalších účastníků není omezen.

Typ organizace

Lze vybrat pouze jednu možnost:

- MP – malý podnik
- SP – střední podnik
- VP – velký podnik
- VO – výzkumná organizace

Každý uchazeč vybere typ organizace:

- a. Malý a střední podnik:** „malými a středními podniky“ (MSP) se rozumějí podniky ve smyslu Nařízení Komise (EU) č. 651/2014, ze dne 17. června 2014, kterým se v souladu s články 107 a 108 Smlouvy prohlašují určité kategorie podpory za slučitelné s vnitřním trhem (Nařízení EU). Definice malých a středních podniků je uvedena v Příloze I tohoto Nařízení EU. Při určování lze rovněž využít postupů pro zařazování podnikatelů do jednotlivých kategorií zpracovaného Ministerstvem průmyslu a obchodu České republiky.

Podle Nařízení EU se za:

1. středního podnikatele se považuje podnikatelka/podnikatel, pokud:

- a) zaměstnává méně než 250 zaměstnanců, a
- b) její/jeho aktiva/majetek nepřesahují korunový ekvivalent částky 43 mil. EUR nebo má obrat/příjmy nepřesahující korunový ekvivalent 50 mil. EUR;

2. malého podnikatele se považuje podnikatelka/podnikatel, pokud:

- a) zaměstnává méně než 50 zaměstnanců, a
- b) její/jeho aktiva/majetek, nebo obrat/příjmy nepřesahují korunový ekvivalent 10 mil. EUR.

- b. Velký podnik:** „velkými podniky“ se rozumějí podniky, které nepatří do definice malých a středních podniků.

Pozn.: Pozor, důležitá je otázka vlastnictví firmy/společnosti. Při stanovení kategorie velikosti podniku je nezbytné zohlednit také existující vlastnické vztahy. Pokud je podnik vlastněn jiným podnikem, je nutné započítat do velikosti podniku, který se účastní veřejné soutěže, dále také příslušný podíl zaměstnanců a podíl obratu, a to dle velikosti vlastníka a jeho vlastnického podílu.

- c. Výzkumná organizace:** subjekt (např. univerzita nebo výzkumný ústav, agentura pro transfer technologií, zprostředkovatel v oblasti inovací, fyzický nebo virtuální spolupracující subjekt zaměřený na výzkum), bez ohledu na jeho právní postavení (zřízený podle veřejného, nebo soukromého práva) nebo způsob financování, jehož hlavním cílem je provádět nezávisle základní výzkum, průmyslový výzkum nebo experimentální vývoj nebo veřejně šířit výsledky těchto činností formou výuky, publikací nebo transferu znalostí. Pokud tento subjekt rovněž vykonává hospodářské činnosti, je třeba, pro financování, náklady a příjmy těchto hospodářských činností vést oddělené účetnictví. Podniky, jež mohou uplatňovat rozhodující vliv na takovýto subjekt, např. jako podílníci nebo členové, nesmí mít přednostní přístup k výsledkům, jichž dosáhl.

Členové orgánů uchazeče včetně statutárního

Informace o Českých členech orgánu uchazeče budou automaticky vyplněny z veřejně dostupných registrů a z ISTA. Údaje můžete okomentovat v poli Komentář k automaticky vyplněným údajům. Informace o donorských partnerech (nebo partnerech ze třetích zemí) mohou být editovány a tito partneři je vyplní sami.

Finanční ukazatele

Kritéria hodnocení podniku v obtížích

Pro české uchazeče budou data potřebná k vyhodnocení podniku v obtížích vyplněna automaticky z veřejně dostupných registrů z ISTA. Informace od ostatních uchazečů potřebné k hodnocení podniku v obtížích budou povinně vyžadovány před podpisem Smlouvy o poskytnutí podpory.

Dle čl. 2 odst. 18 Nařízení není povoleno poskytnout podporu uchazeči, který spadá do kategorie „podnik v obtížích“. Účelem této normy je indikovat (s rezervou ve výši jedné poloviny zapsaného základního kapitálu), že hrozí předlužení společnosti, tedy stav, kdy dluhy společnosti přesáhnou hodnotu jejího majetku.

Hodnocení podniku v obtížích se provádí pouze u uchazečů typu podnik.

„Podnikem v obtížích“ je myšleno:

- SME podniky (Malé a střední podniky - Small and Medium Enterprise) existující méně než tři roky pokud jsou v úpadku, nebo obdržely záchrannou pomoc, kterou dosud nezaplatily;
- SME podniky existující více než 3 roky, a podniky, které nejsou SME (jsou Velkými podniky - Large Corporate), pokud: jsou v úpadku, nebo obdržely záchrannou pomoc, kterou dosud nezaplatily;
- celková hodnota vlastního kapitálu společnosti nemá kladnou hodnotu, popř. není vyšší než polovina upsaného základního kapitálu společnosti.

V případě, že dle výpočtu níže je Vaše společnost podnikem v obtížích, ale existuje objektivní a veřejně doložitelné vysvětlení, proč reálně podnikem v obtížích není (např. rozdělení společnosti), uveďte příslušné argumenty v komentáři. Rovněž pokud jste součástí skupiny podniků, které vystupují jako hospodářská jednotka, a v rámci posouzení celé skupiny se nejedná o podnik v obtížích, tyto skutečnosti uveďte společně s konsolidovanou účetní závěrkou.

Výpočet

Upsaný základní kapitál + Vlastní kapitál společnosti < Upsaný základní kapitál / 2

Jednotlivé položky vstupující do výpočtu jsou označeny v rozvaze:

$(A.I + A.II.1) + (A.II.2 + A.III + A.IV + A.V + A.VI) < (A.I + A.II.1)/2$

Výsledek výpočtu je zobrazen v tabulce na řádce Indikace podniku v obtížích.

Vlastnická struktura

Doložení údajů o vlastnické struktuře a majetkových účastech uchazečů bude povinně vyžadováno až před podpisem Smlouvy o poskytnutí podpory v souladu s rozpočtovými pravidly.

Vlastníci/Akciónáři

Zde můžete vyplnit všechny vlastníky, resp. osoby, které mají podíl v právnické osobě uchazeče ve výši nejméně 10 %, tedy v případě společnosti s ručením omezeným společníky v s.r.o., u akciové společnosti

akcionáře a.s. apod. V případě, že je takovou osobou další právnická osoba, uveďte i její vlastníky až na koncové fyzické osoby, které mají podíl v právnické osobě nejméně 10 %.

Dále můžete uvést veškeré fyzické osoby (beneficiary), které se fakticky či formálně podílí na ovládnutí osoby uchazeče bez ohledu na to, zda tak činí přímo, či nepřímo prostřednictvím dalších společností, či skrytě. Za beneficianta je pro tyto účely považována též každá fyzická osoba, které je přímo či nepřímo prostřednictvím dalších společností, či skrytě, vyplácen podíl na hospodářském výsledku uchazeče. Stačí vyplnit ty beneficiary, jejichž celková míra vlivu na uchazeče dosahuje nejméně 10 %. Namísto identifikace části konkrétních beneficiantů na následující(ch) obrazovce(kách) postačí identifikovat pouze subjekty, které se podílejí na ovládnutí osoby uchazeče, a to v následujících případech:

1. účastnické cenné papíry jsou přijaty k veřejnému obchodování na regulovaném trhu v ČR či na obdobném trhu ve státě, který je plnoprávným členem Organizace pro hospodářskou spolupráci a rozvoj (dále jen „OECD“). V takovém případě se zároveň dokládá informace v požadovaném rozsahu nejméně k těm subjektům, jejichž podíl činí dlouhodobě nejméně 10 %,
2. podíl v osobě uchazeče drží beneficianti prostřednictvím fondu kolektivního investování či jednotky kolektivního investování podléhající veřejnoprávnímu dohledu ve státě, jenž je plnoprávným členem OECD,
3. podíl v osobě uchazeče drží veřejnoprávní subjekt zřízený dle práva státu, jež je plnoprávným členem OECD,
4. podíl v osobě uchazeče drží subjekt, který podléhá veřejnoprávnímu dohledu ve státě, jenž je plnoprávným členem OECD, přičemž v rámci tohoto veřejnoprávního dohledu je subjekt povinen identifikovat beneficiary v podobném rozsahu, jako na základě této příručky,
5. uchazeč, který přes veškeré úsilí nebyl schopen identifikovat některého z beneficiantů, v takovém případě doloží informace k nedohledanému beneficiantovi v tom rozsahu, ve kterém se mu informace podařilo získat, včetně odpovídajícího zdůvodnění. Uchazeč zároveň poskytne informace o posledním známém beneficiantovi, který disponoval podílem nejméně 10 %.

Beneficienti

Uveďte veškeré beneficiary, jejichž celková míra vlivu na uchazeči dosahuje nejméně 10 % podle bodu výše. Dále u každé osoby stručně popište, v čem spočívá jeho vliv (přímý či nepřímý, podíl na hospodářském výsledku apod.). Případně uveďte, zda se uplatňuje některá z výjimek stanovená v části Vlastníci/Akcionáři, popřípadě řádně odůvodněte, proč nebylo možné osobu beneficianta identifikovat.

Majetkové účasti

Uveďte obchodní jméno a IČ všech právnických osob, ve kterých má Vaše právnická osoba (firma/společnost) vlastnický podíl a uveďte zároveň jeho výši v procentech. Vyplnění všech údajů za uvedenou položku je povinné. Pokud však z povahy právní formy konkrétního uchazeče vyplývá, že za



T A
Č R

danou položku údaje nemá, tuto nevyplňuje. Pro přidání nové osoby s podílem v právnické osobě uchazeče stiskněte tlačítko „Přidat“.

3. PŘEDSTAVENÍ PROJEKTU

Věcné zaměření návrhu projektu

Cíle projektu a význam programu

Cíle řešení projektu anglicky

Definujte jasně a srozumitelně hlavní (případně dílčí) cíle návrhu projektu. Cíle by měly být konkrétní, měřitelné, dosažitelné, realistické a časově sledovatelné.

Pro srozumitelný popis cílů lze použít např. metodu SMART:

S - Specific – cíl by měl být specifický, konkrétní a jasně definovaný;

M - Measurable – když je cíl konkrétní, je také měřitelný. Je to důležité pro jasné dokázání, že cíle bylo dosaženo;

A - Achievable/Acceptable – cíl by měl být také dosažitelný (ve stanoveném čase), nebo přijatelný;

R - Realistic/Relevant – cíl by měl být realistický a relevantní (vzhledem ke zdrojům potřebným k jeho dosažení);

T - Time Specific/Trackable – cíl by měl být časově specifický, v čase sledovatelný.

Cíle řešení projektu česky

Cíle návrhu projektu uveďte v českém jazyce. Věcný obsah pole musí být shodný s popisem cílů návrhů projektu v anglickém jazyce.

Naplnění cílů programu

Popište, jakým způsobem Váš návrh projektu naplňuje cíle programu a cíle veřejné soutěže.

Cílem programu je posílit rozvoj znalostí založených na výzkumu prostřednictvím mezinárodní spolupráce v aplikovaném výzkumu.

Cílem veřejné soutěže je mezinárodní spolupráce objektů z Česka s partnery z Norska, Islandu a Lichtenštejnska v aplikovaném výzkumu a propojení výzkumných organizací s aplikační sférou (podniky a dalšími subjekty).

Dalším cílem je zvýšení množství konkrétních výsledků aplikovaného výzkumu v oblastech, v nichž existuje shoda se zahraničním partnerem, které budou úspěšně zavedeny do praxe a posílí tak konkurenceschopnost zúčastněných podniků a výzkumných organizací, a to podporou bilaterální, případně multilaterální spolupráce českých a zahraničních účastníků.

Vedlejším cílem programu je podpora projektů zaměřených na zachytávání a ukládání CO₂ (CCS).

Nulová varianta a motivační účinek

Význam přidělené podpory pro realizaci projektu.

Zhodnoťte význam přidělení podpory z hlediska rozsahu návrhu projektu, jeho cílů, průběhu realizace, výstupů/výsledků ve srovnání s variantou řešení projektu bez poskytnutí podpory.

Pozn.: Uchazeč musí prokázat motivační účinek podpory ve smyslu odst. 4.4. Rámce pro státní podporu výzkumu, vývoje a inovací.

Pro stanovení motivačního účinku lze použít kritéria:

- a) značné zvětšení velikosti projektu či činnosti v případě přidělení podpory;
- b) značné zvýšení celkové částky vynaložené příjemcem na projekt či činnost v případě přidělení podpory;
- c) značné zkrácení doby řešení či urychlení příslušné činnosti;
- d) předložení žádosti o podporu před zahájením prací na projektu nebo činnosti.

Věcná náplň projektu

Podstata a harmonogram návrhu projektu

Popis postupu řešení, harmonogramu, etap řešení, jejich zajištění účastníky projektu, včetně způsobů (metod) dosažení cílů projektu.

Popište podstatu, náplň projektu tak, aby tvořila srozumitelný celek pro hodnocení. Zdůvodněte, proč má být projekt realizován. Popište: postup, harmonogram, etapy řešení včetně popisu klíčových činností, jejich zajištění jednotlivými účastníky, použité metody výzkumu (jak bude projekt realizován). Specifikujte, co bude zajištěno hlavním uchazečem ve vlastní režii, a co ve spolupráci s dalšími účastníky projektu, nebo které bude řešit s využitím subdodávek od jiných subjektů.

Uveďte, jak je návrh projektu zasazen do kontextu stávajících aktivit a strategie dalšího rozvoje uchazečů.

Naplnění výstupů musí být kontrolovatelné. V případě potřeby většího rozsahu je možné použít nepovinné přílohy. Odkaz na přílohu explicitně uveďte v textu.

Řízení projektu

Způsob a zajištění řízení projektu - projektový management.

Popište, jakým způsobem bude probíhat řízení Vašeho projektu - projektový management. Definujte role a odpovědnosti všech uchazečů v návrhu projektu za plnění etap a dosažení cílů. Jak bude probíhat komunikace hlavního uchazeče se všemi dalšími účastníky (včetně účastníků z donorských států)?

Technické zajištění, vstupující know-how, předpoklady účastníků

Technická vybavenost a předpoklady účastníků pro řešení projektu.

Vlastníte již materiální a technické vybavení nutné pro úspěšné řešení výstupu/výsledku projektu, např. materiály, prostory, technické a personální zabezpečení, výrobní nebo laboratorní kapacity? Existují relevantní výstupy/výsledky, know-how či technologie zapojených účastníků projektu, které budou při řešení projektu využity? Jaký bude přístup k existujícímu hmotnému a nehmotnému majetku zapojených subjektů? Popište technickou vybavenost, možnosti využívání laboratorního zázemí a přístrojového vybavení ve vazbě na výzkumné a vývojové činnosti plánované v návrhu projektu.

Uved'te vstupující know-how a další klíčové předpoklady všech účastníků. Pokud nebude popsáno zapojení všech uchazečů, bude během hodnocení velmi obtížné zhodnotit jejich zapojení do projektu.

Současný stav poznání, novost a výzkumná nejistota

Popis aktuálního stavu poznání v dané výzkumné oblasti, novost a výzkumná nejistota navrhovaného řešení.

Popište současný stav poznání v oblasti zaměření projektu, prokažte znalost dosavadních a analogických řešení. Popište, jak řešení projektu naplňuje podmínky kladené na projekt VaVal (především prvky novosti a výzkumné nejistoty). Pamatuje, že navrhovaný projekt musí být za rámec existujících znalostí a musí demonstrovat inovativní potenciál (např. průlomové cíle, nové koncepty a přístupy, nové produkty, služby nebo businessové a organizační modely). Pro definici pojmů novost a výzkumná nejistota využijte Frascati manuál (https://tacr.cz/dokums_raw/ck/FRASCATI_MANUAL.pdf).

V případě, že návrh projektu (respektive jeho činnosti) nenaplňuje 5 charakteristik projektu výzkumu dle Frascati manuálu, nemůže být klasifikován jako projekt výzkumu a vývoje. Dobrá znalost stavu problematiky je důležitá pro vyloučení duplicitních řešení. K tomuto účelu můžete využít veřejnou databázi IS VaVal a vyhledávací nástroj STARFOS na stránkách www.tacr.cz. V případě potřeby je možné využít nepovinnou přílohu, odkaz na ni explicitně uved'te v textu.

Vymezení se k obdobným projektům a řešením

Uved'te návrhy projektů podané v rámci této veřejné soutěže na nichž se uchazeč podílí, pokud mají podobný charakter (např. obor řešení, cíle, zvolené metody, řešitelský tým). Pokud uchazeč nesplní tuto povinnost, TA ČR může financovat pouze jeden z těchto projektů.

Uved'te identifikační kódy a názvy všech projektů a výzkumných záměrů se stejným nebo podobným zaměřením, na kterých se podílíte nebo jste se podíleli na řešení.

Pokud je návrh projektu nebo jeho část předmětem jiného návrhu projektu nebo výzkumného záměru, který uchazeči předkládají v jiné veřejné soutěži/veřejné zakázce v ČR či zahraničí, musí tuto skutečnost uvést v návrhu projektu.

Pokud uchazeč neuvedl příslušné obdobné nebo související projekty nebo výzkumné záměry na české i mezinárodní úrovni, ve kterých je nebo byl uchazeč sám řešitelem, bude to v rámci hodnocení považováno za důvod k nedoporučení návrhu projektu k podpoře.

Pole vyplňte i v případě, že takové projekty nebo výzkumné záměry neexistují a explicitně tuto skutečnost uved'te.

Je možné využít veřejných systémů a databází, popř. vyhledávacího systému STARFOS na stránkách www.tacr.cz pro národní úroveň v Česku

Upřesnění

Uplatnitelnost výstupů/výsledků v praxi, přínosy projektu

Popis předpokládaných přínosů (ekonomických, mimoekonomických) projektu po jeho ukončení.

Popište způsob uplatnění výsledků projektu, uveďte konkrétní ekonomické i mimoekonomické přínosy (společenské, pro životní prostředí apod.) v horizontu minimálně 3 let po skončení projektu.

V případě, že přínosy popisujete formou nepovinné přílohy uveďte zde tuto informaci. Uveďte jasnou referenci na přílohu v textovém poli.

Schopnosti uchazečů uvést výstupy/výsledky výzkumu do praxe

Popište schopnost účastníků zavést výsledky do praxe. Uveďte i předchozí zkušenosti s uplatňováním (komercializací) výsledků.

Analýza rizik ohrožujících dosažení cíle projektu

Analýza rizik

Popis rizik a návrhů opatření k jejich minimalizaci

Popište rizika i návrhy opatření k minimalizaci rizik ve fázi realizace projektu i ve fázi uplatnění výsledků projektu. Předloženou tabulku doplňte o další, vámi identifikovaná rizika.

Vysvětlete, jak jste k jednotlivým hodnotám v tabulce došli a jak máte jednotlivá rizika ošetřená (ať už jde o prevenci, nebo řešení následků). Vysoká rizika neznamenají automaticky nízké bodové ohodnocení. Předmětem hodnocení bude pouze adekvátní návrh reakce na tato možná rizika.

Pro podrobnější analýzu rizik využijte nepovinnou přílohu, na kterou explicitně uveďte odkaz v textu.

Pozn.: Neuvádějte rizika týkající se přímo výzkumu či výzkumné nejistoty. (Výzkumná nejistota je popisována výše a je nezbytnou součástí výzkumu)

Následující hodnoty v tabulce vyplňte na základě stupnic:

Pravděpodobnost: Velmi vysoká = 5 (větší než 70%), Vysoká = 4 (36 - 69%), Střední = 3 (21 - 35%), Nízká = 2 (11 - 20%), Velmi nízká = 1 (menší než 10%).

Dopad, pokud by riziko nastalo: Velmi vysoký = 16, Vysoký = 8, Větší = 4, Malý = 2, Velmi malý = 1.

Úroveň rizika se vypočítá automaticky na základě vyplněných dat.

Komunikační plán

Popište, jakým způsobem budete plnit komunikační plán

Uchazeči musí do návrhu projektu zahrnout komunikační plán s cílem vytvořit povědomí o existenci, cílech, bilaterální spolupráci se subjekty na Islandu v Lichtenštejnsku a/nebo Norsku, implementaci, výsledcích a dopadu podpory z Fondů EHP a Norska, v souladu s paragrafem 3 článku 3.3 Nařízení o implementaci Fondů EHP a Norska 2014-2021.

Komunikační plán musí zahrnovat alespoň následující prvky:

- a) cíle a cílové skupiny, včetně zainteresovaných subjektů na národní, regionální a/nebo místní úrovni a široké veřejnosti;

- b) strategii a obsah informačních a komunikačních opatření, včetně aktivit, komunikačních nástrojů a časového harmonogramu, s ohledem na přidanou hodnotu a dopad finančních prostředků z EHP a Norských fondů;
- c) nejméně tři informační akce týkající se dosaženého pokroku, úspěchu a výsledků projektu, jako jsou například seminář nebo konference se zainteresovanými subjekty, tisková konference nebo akce pro tisk, včetně akce u příležitosti zahájení projektu a/nebo akce u příležitosti ukončení projektu. V případě projektů, u nichž objem grantu činí méně než 500 000 EUR, postačují dvě informační akce, které mohou být menšího rozsahu;
- d) opatření pro zpřístupnění informací o projektu na internetu, buď prostřednictvím tematických internetových stránek, nebo prostřednictvím tematické internetové stránky na stávajících internetových stránkách organizace s propojením mezi jednotlivými stránkami. Informace o projektu v jazyce (jazycích) přijímajícího státu musejí být pravidelně aktualizovány. Všechny projekty, které z Fondů EHP a Norska obdržely podporu ve výši nejméně 150 000 EUR a/nebo které mají partnera projektu z donorského státu, musejí mít tematické internetové stránky věnované projektu, které obsahují informace v angličtině a v národním jazyce;
- e) informace na internetových stránkách musí zahrnovat informace o daném projektu, dosaženém pokroku v projektu, jeho úspěchu a výsledcích, o spolupráci se subjekty z Islandu, Lichtenštejnska a/nebo Norska, relevantní fotografie, kontaktní údaje a jasný odkaz na program a na Fondy EHP a Norska;
- f) informace o administrativních útvarech či subjektech odpovědných za realizaci informačních a komunikačních opatření, včetně kontaktní osoby;
- g) nastínění toho, jakým způsobem budou informační a komunikační opatření vyhodnocována z hlediska zviditelnění projektu a Fondů EHP a Norska, povědomí o jejich existenci, cílech a dopadech a úloze, jakou Island, Lichtenštejnsko a/nebo Norsko plní. Hlavní uchazeč zajistí, aby byla informační a komunikační opatření realizována v souladu s Komunikačním plánem a musí usilovat o oslovení co nejširšího okruhu osob, včetně klíčových zainteresovaných subjektů na vhodné územní úrovni.

Pořadatelé informačních akcí, jako jsou konference, semináře, veletrhy a výstavy v souvislosti s implementací EHP a Norských fondů, jejich programů a projektů, se musí zavázat, že výslovně a viditelně upozorní na podporu poskytovanou Islandem, Lichtenštejnskem a Norskem prostřednictvím Fondů EHP a Norska.

V souladu s požadavky Manuálu pro komunikaci a design instaluje konečný příjemce po dobu implementace projektu billboard v místě realizace.

Nejpozději do šesti měsíců po dokončení projektu nahradí konečný příjemce tento billboard trvalou pamětní deskou, která musí být viditelná, mít podstatnou velikost a být v souladu s Manuálem pro komunikaci a design. Konečný příjemce zajistí, aby subjekty, které se projektu účastní, byly informovány o financování z příslušného programu a od donorských států prostřednictvím Fondů EHP a Norska.

Zahraniční spolupráce

Přínosy mezinárodní spolupráce

Vysvětlete, co přináší spolupráce se zahraničním partnerem v porovnání se spoluprací s uchazeči z Česka.

Zdůvodnění potřeby mezinárodní spolupráce s konkrétním zahraničním partnerem

Vysvětlete, proč je nezbytné řešit tento projekt právě s daným zahraničním partnerem a jakým způsobem přispěje k dosažení stanovených výsledků/cílů.

Zachytávání a ukládání CO2

Je řešení projektu zaměřeno na zachytávání a ukládání CO2?

ANO/NE

Je předmětem řešení Vašeho projektu zachytávání a ukládání CO2? POZOR - Relevantní pouze pro projekty, u kterých je další účastník z Norska.

Popis naplnění

Popište charakter projektu k ujasnění záměru soustředit se na zachytávání a ukládání CO2.

Vymezení projektu

Obory projektu

CEP

Hlavní obor CEP

Vyberte odpovídající kód z číselníku oborů platného pro Centrální evidenci projektů (CEP), Centrální evidence výzkumných záměrů (CEZ) a Rejstřík informací o výsledcích (RIV).

Vedlejší obor CEP

Jako vedlejší obor projektu lze zvolit obor ze seznamu všech kategorií oborů CEP.

Další vedlejší obor CEP

Jako další vedlejší obor projektu lze zvolit obor ze seznamu všech kategorií oborů CEP.

FORD

Hlavní obor FORD

Vyberte současně odpovídající kód z číselníku OECD Fields of Research and Development FORD (FRASCATI manuál 2015).

Vedlejší obor FORD

Jako vedlejší obor projektu vyberte současně odpovídající kód z číselníku OECD Fields of Research and Development FORD (FRASCATI manuál 2015).

Další vedlejší obor FORD

Jako další vedlejší obor projektu vyberte současně odpovídající kód z číselníku OECD Fields of Research and Development FORD (FRASCATI manuál 2015).

RIS3 strategie

Aplikační odvětví

V návrhu projektu musí být zvoleno aplikační odvětví z Národní výzkumné a inovační strategie pro inteligentní specializaci České republiky (RIS3 strategie). Pokud návrh projektu svým zaměřením nespadá do žádného aplikačního odvětví, zvolí možnost Nerelevantní.

Znalostní doména

V návrhu projektu musí být zvolena znalostní doména z Národní výzkumné a inovační strategie pro inteligentní specializaci České republiky (RIS3 strategie). Pokud návrh projektu svým zaměřením nespadá do žádné znalostní domény, zvolí možnost Nerelevantní.

Kód důvěrnosti údajů

Vyberte stupeň důvěrnosti údajů poskytovaných do Centrální evidence projektů výzkumu, experimentálního vývoje a inovací (CEP), nikoliv samotného předmětu řešení projektu.

Klíčová slova

Uveďte klíčová slova vystihující řešení projektu v anglickém jazyce. Při vyplňování klíčových slov se doporučuje používat v maximální míře termíny, které se běžně vyskytují v renomovaných informačních zdrojích. Jako klíčové slovo je možné použít i sousloví (několik slov oddělených mezerami). Jednotlivé výrazy (klíčová slova) odděluje středníkem.

Národní priority orientovaného výzkumu

Vyberte z Národních priorit orientovaného výzkumu, experimentálního vývoje a inovací (NPOV), který nejlépe popisuje aktivity a zaměření projektu. Vyberte jeden hlavní a nejvýše dva vedlejší cíle, k jejichž naplnění nejvíce přispívá úspěšné vyřešení Vašeho projektu, tj. dosažení cíle a výsledků projektu. Zvolené cíle mohou být z různých oblastí či podoblastí.

Seznam relevantních cílů je uveden v dokumentu „Výběr z Národních priorit orientovaného výzkumu, experimentálního vývoje a inovací“ dostupný internetových stránkách programu.

Jakým způsobem řešení projektu přispěje k naplnění Vámi označených NPOV?

4. ŘEŠITELSKÝ TÝM

Klíčové osoby

Pokud je napsáno u rodného čísla "Skryto", je rodné číslo v ISTA uloženo, ale z důvodu ochrany osobních údajů není zobrazeno.

Uveďte klíčové odborníky, kteří zaručí úspěšné řešení projektu. Není nutné uvádět všechny členy řešitelského týmu ani pomocné pracovníky. Řešitelský tým, odbornost a komplementarita jeho členů bude součástí hodnocení návrhu projektu. Zvažte tedy pečlivě, které členy týmu v návrhu projektu uvedete.

Pokud v průběhu řešení projektu dojde u osob, které budou v návrhu projektu uvedeny ke změně jejich účasti na projektu, je nutné o této skutečnosti informovat TA ČR.

Role

Řešitel/Další řešitel/Člen řešitelského týmu

Vyberte jednu možnost z rolůvátka.

Každý člen řešitelského týmu (Řešitel/Další řešitel/Člen řešitelského týmu) musí být zaměstnancem, nebo v podobném pracovním vztahu k uchazeči, nebo zaměstnanecký poměr musí vzniknout na základě uděleného financování.

Roli „**Řešitel**“ musí být právě jedna osoba. Řešitel je osoba u hlavního příjemce, která bude po uzavření Smlouvy o poskytnutí podpory (resp. vydání Rozhodnutí o poskytnutí podpory), odpovědná hlavnímu příjemci za celkovou i odbornou úroveň projektu.

Každý další účastník projektu musí mít zvolenou alespoň jednu osobu s rolí „**Další řešitel**“. Další řešitel je osoba u dalšího účastníka projektu, která bude po uzavření Smlouvy o poskytnutí podpory (resp. vydání Rozhodnutí o poskytnutí podpory), odpovědná dalšímu účastníkovi projektu za celkovou i odbornou úroveň projektu.

Další klíčové osoby jak od hlavního příjemce, tak od dalších účastníků projektu, budou mít roli „**Člen řešitelského týmu**“.

Vykonávaná funkce v organizaci

Uveďte vykonávanou funkci v organizaci uchazeče. Např. ředitel, vedoucí oddělení, referent, výzkumný pracovník.

Rodné číslo

Rodné číslo uveďte bez lomítka. Pokud řešitel není státní příslušnosti ČR, nevyplňuje rodné číslo, ale uvede pouze datum narození do příslušného pole Datum narození.

Stěžejní vykonávané činnosti při řešení projektu

Uveďte hlavní činnosti, za které bude osoba v projektu odpovědná.

Počet úvazků při řešení projektu

Uved'te do tabulky průměrný roční úvazek na projekt tzv. „člověko-rok“. Průměrný roční úvazek získáte sečtením všech úvazků za relevantní měsíce a výsledek vydělíte dvanácti. Výši úvazku můžete uvést na max. 2 desetinná čísla. Pro daný rok může být úvazek dané/ho členky/člena řešitelského týmu roven nule, za celou dobu řešení však nikoliv.

Odborný životopis

Vzdělání

Uved'te nejvyšší dosažené vzdělání a případné doplňující vzdělání související s tématem návrhu projektu.

Relevantní praxe

Uved'te relevantní praxi související s tématem návrhu projektu.

Seznam nejvýznamnějších projektů

Uved'te seznam max. 5 nejvýznamnějších projektů, kterých se daný/á člen/ka týmu v posledních letech účastnil/a. V případě, že se jedná o členku nebo člena týmu bez dosavadní zkušenosti ve výzkumných projektech, uveďte její/jeho přínosy, kompetence či expertízu nutné k realizaci projektu.

Seznam nejvýznamnějších výsledků

Uved'te seznam max. 5 nejvýznamnějších výsledků, kterých daný/á člen/ka týmu v posledních letech dosáhl/a. U každého výsledku uveďte, jakým způsobem byl výsledek využit (např. prodej licence, využívání při práci ve Vaší instituci, využívání pro vzdělávání). V případě, že člen nemá předchozí zkušenosti ve výzkumných projektech, uveďte její/jeho přínosy, kompetence či expertízu nutné k realizaci projektu.

Ostatní osoby podílející se na řešení projektu za uchazeče

Označení činnosti

Uved'te označení/název činnosti vykonávané na projektu.

Specifikace činností na projektu

Stručně popište činnosti vykonávané na projektu.

5. VÝSTUPY/VÝSLEDKY PROJEKTU

Hlavní výstupy/výsledky

Rozhodněte, jaké druhy výsledků a v jakém množství je nutné vytvořit, aby bylo dosaženo cíle projektu. Jaké hlavní výsledky projektu podporované programem a definovány metodikou RIV plánujete? U všech výsledků platí, že musí v návrhu projektu tvořit provázaný a logický celek vytvořený za účelem maximalizace využití zejm. hlavních výstupů projektu v praxi a vést k dosažení pozitivních společenských dopadů. Za hlavní výstupy je nutno považovat takové druhy, které jsou potřeba pro dosažení cíle návrhu projektu. Počet a druh výstupů by měl být právě takový, aby naplnil záměr projektu.

O výsledcích podpořitelných programem platí, že:

- musí být koncovým produktem činností odpovídajícím průmyslového výzkumu a experimentálního vývoje dle Frascati manuálu,
- musí být celistvý, tzn. nesmí se rozpadat na dílčí fragmenty jeho různých tvůrců,
- musí být výsledkem aplikovatelným v praxi, příp. v aplikovatelnosti podpořit výstupy/výsledky další.

Hlavní výsledky by měly být jasně popsány, měřitelné a dosažené ke stanovenému datu.

Identifikační číslo výsledku

Identifikační číslo výsledku se ke každému výsledku přiřadí automaticky. Bude složeno z evidenčního čísla projektu a pořadového čísla výsledku v rámci projektu.

Název výsledku

Uveďte název výsledku.

Druh výsledku

Každý zvolený výstup musí být zařaditelný mezi druhy výsledků dle Metodiky hodnocení výsledků výzkumných organizací a hodnocení ukončených programů (dále jen Metodika hodnocení, dostupná na www.vyzkum.cz), a to včetně výsledku O - ostatní. Návrh projektu musí zahrnovat dosažení výsledků aplikovaného výzkumu v rámci programu KAPPA, ve vazbě na stanovený cíl projektu.

Způsob uplatnění zejm. hlavních výsledků v praxi bude po jejich dosažení popsán v implementačním plánu. Následně bude jejich využívání sledováno v rámci Zprávy o implementaci až po dobu tří let po skončení projektu.

Výsledky relevantní pro program KAPPA:

P – patent; Zpolop – poloprovoz, Ztech – ověřená technologie; Fuzit – užitný vzor; Fprum – průmyslový vzor; Gprot – prototyp; Gfunk – funkční vzorek; NmetS – metodiky schválené příslušným orgánem státní správy, do jehož kompetence daná problematika spadá; NmetC – metodiky certifikované oprávněným orgánem; NmetA – metodiky a postupy akreditované oprávněným orgánem; Nmap – specializovaná mapa s odborným obsahem; Nlec – léčebný postup; Npam – památkový postup; Hkonc – výsledky promítnuté do schválených strategických a koncepčních dokumentů VaVaI orgánů státní nebo veřejné

správy; Hneleg – výsledky promítnuté do směrnic a předpisů nelegislativní povahy závazných v rámci kompetence příslušného poskytovatele); R – software; Jimp/ Jsc/ Jost – recenzovaný odborný článek původní / přehledový článek v recenzovaném odborném periodiku; S - specializovaná veřejná databáze; O – ostatní výsledky.

Každý druh výsledku podle platné Metodiky hodnocení výsledků výzkumných organizací a hodnocení ukončených programů bude uveden samostatně. Údaje o výsledcích budou v případě jejich realizace předány do rejstříku informací o výsledcích (RIV). Výše uvedené výsledky mohou představovat jediný druh výsledku, který bude v rámci řešení projektu v této veřejné soutěži dosažen, **s výjimkou výsledků typu J, který je možno zvolit pouze v kombinaci s alespoň jedním dalším výsledkem uvedeným ve výčtu druhů výsledků. U tohoto druhu výsledku je také příjemce povinen zajistit otevřený přístup (Open Access).**

Termín dosažení výstupu/výsledku

Uveďte měsíc a rok, kdy dosáhnete splnění konkrétního výsledku. Jedná se o termín, ke kterému předpokládáte daného výsledku dosáhnout v rozsahu, typu a kvalitě, v jaké bylo plánováno. Dosažením výsledku se rozumí faktické dosažení výsledku podle Metodiky hodnocení výsledků výzkumných organizací a hodnocení výsledků ukončených programů. Dosažení je např. udělení certifikace (v případě výsledku NmetS), vydání osvědčení o zápise užitného vzoru (v případě výsledku Fuzit). Výsledků musí být dosaženo nejdéle do doby ukončení projektu.

Popis výsledku

Uveďte popis předpokládaného výsledku projektu. Popis výsledku projektu formulujte tak, aby se z tohoto popisu hodnotitelé projektu jednoznačně dozvěděli, zda se jedná o výsledek hlavní, a jak tento výsledek souvisí s dosažením cíle projektu. Případně popište, jakým způsobem výsledek přispěje k maximalizaci účinku zejm. hlavních výsledků projektu v praxi a k dosažení pozitivních společenských dopadů. Uveďte takové výsledky, ke kterým se zavazujete, že jich bude dosaženo do ukončení řešení projektu.

Přístup k výsledku

V jakém poměru budou výsledky vlastněny každým z uchazečů?

Jaké bude předpokládané rozdělení práv k duševnímu vlastnictví vytvořenému při řešení projektu?

Toto rozdělení je nutné pro tvorbu Smlouvy o účasti na řešení projektu, která je podepsaná hlavním příjemcem a dalšími účastníky. Uveďte v procentech.

Popis způsobu uplatnění výsledku a jeho implementace

Máte jasnou a realistickou představu o uplatnění daného výsledku v praxi? Jak bude výsledek implementován a kdy? Proč je výsledek nezbytný pro řešení projektu a jak přispívá k dosažení pozitivního dopadu projektu (společenského, ekonomického atd.).

Uveďte technické a/ nebo nástrojové parametry výsledku včetně popisu výzkumné a/nebo technická nejistota

Uveďte konkrétní technické a/nebo užitné parametry výsledku. Popis slouží především k vyhodnocení míry inovativnosti výsledku a jeho srovnání s úrovní podobných produktů ve světě. Jaké jsou všechny

výzkumné či technické důvody, pro které by nemusel projekt dosáhnout stanovených cílů a předpokládaných výsledků?

Další výsledky

Jaké další výsledky během řešení projektu plánujete? Může se jednat o výsledky druhu RIV, tj. výsledky, kterých bylo dosaženo řešením výzkumných aktivit, anebo o jiné výstupy řešení.

6. FINANČNÍ PLÁN

Veškeré částky se uvádějí v eurech (nikoliv v CZK, nikoliv v tisících).

Rozpočet v návrhu projektu je vyplněn v EUR a ISTA je automaticky převede na CZK. Pro přepočítání EUR/CZK, ISTA použije směnný kurz České národní banky platné v den vyhlášení veřejné soutěže.

Podíly kategorií výzkumu PV/EV

Uveďte vždy procentní podíly průmyslového výzkumu a experimentálního vývoje v každém roce řešení projektu. Od tohoto poměru se odvíjí i maximální intenzita (míra) podpory pro daný rok. Součet průmyslového výzkumu a experimentálního vývoje musí v každém roce činit 100 %.

Průmyslový výzkum: plánovitý výzkum nebo kritické šetření zaměřené na získání nových poznatků a dovedností pro vývoj nových výrobků, postupů nebo služeb nebo k podstatnému zdokonalení stávajících výrobků, postupů nebo služeb. Zahrnuje vytvoření dílčích částí složitých systémů a může zahrnovat výrobu prototypů v laboratorním prostředí nebo v prostředí se simulovaným rozhraním se stávajícími systémy a rovněž výrobu pilotních linek, je-li to nezbytné pro průmyslový výzkum, a zejména pro obecné ověřování technologie.

Experimentální vývoj: získávání, spojování, formování a používání stávajících vědeckých, technologických, obchodních a jiných příslušných poznatků a dovedností za účelem vývoje nových nebo zdokonalených výrobků, postupů nebo služeb. Může se jednat například o činnosti zaměřené na vymezení koncepce, plánování a dokumentaci nových výrobků, postupů nebo služeb.

Kategorie činností	Příjemci			
	malý podnik*	střední podnik*	velký podnik*	výzkumné organizace**
Aplikovaný výzkum	70 %	60 %	50 %	100 %***
Aplikovaný výzkum v případě účinné spolupráce	80 %	75 %	65 %	100 %***
Experimentální vývoj	45 %	35 %	25 %	100 %***
Experimentální vývoj v případě účinné spolupráce	60 %	50 %	40 %	100 %***

Poznámka:

* Malý a střední podnik je vymezen podle definice uvedené v článku 2 odst. 2 a potažmo v Příloze 1 Nařízení a velký podnik je vymezen podle definice v článku 2 odst. 24 Nařízení.

** Výzkumná organizace je vymezena podle čl. 2 odst. 83 Nařízení. Uvedená intenzita podpory je určena pro nehošpodářské činnosti výzkumných organizací.

*** Při respektování omezení maximální míry podpory na projekt v 1. veřejné soutěži ve výši 80 %

Náklady

Vzniknou-li vám způsobilé náklady již v roce 2020 (v případě zahájení řešení již v roce 2020, nejdříve však k 1. 10. 2020), zahrňte tyto náklady do vyúčtování podpory za rok 2021. Rozpočet na rok 2020 se předpokládá.

Způsobilé náklady se vztahují na tyto kategorie:

- osobní náklady
- náklady na subdodávky
- další přímé náklady
- nepřímé náklady.

Zahrnutí nákladu v šabloně rozpočtu projektu schváleného TAČR nemůže být považován za schválení způsobilosti nákladu.

První a konečné datum způsobilosti nákladů by měl být uveden ve Smlouvě/Rozhodnutí o poskytnutí podpory.

Osobní náklady

Náklady na mzdy nebo platy a povinné odvody na pojistné na všeobecné zdravotní pojištění, pojistné na sociální zabezpečení a příspěvek na státní politiku zaměstnanosti a další zákonné povinnosti zaměstnavatele nebo povinnosti zaměstnavatele vyplývající z platných vnitřních předpisů (např. fond kulturních a sociálních potřeb, sociální fond, zákonné pojištění odpovědnosti zaměstnavatele apod.), stipendia. Odměny mohou být vypláceny jen pracovníkům, kteří se podílí na řešení předmětného projektu (tj. prokazatelně pracují na projektu částí svého úvazku). Náklady na bonusy jsou způsobilé pouze pokud jsou řádně odůvodněné a nejvíce do výše dvou měsíčních platů za práci na projektu podle platného platového vymezení a platové smlouvy, zohledňující plný či částečný úvazek na projektu a počet měsíců, které daný člověk pracoval na projektu za daný kalendářní rok.

Další kompenzace platu/mzdy jako indispoziční volno, osobní volno, dárky k výročím, příspěvek na penzijní připojištění, příspěvek na rekreaci, nebo jakékoli další podobné náklady zaměstnavatele nejsou způsobilé.

Mzdy, platy a pracovní smlouva/dohoda o provedení práce o odměnách musí být v souladu se schváleným platovým/mzdovým výměrem, pracovní smlouvou/dohodou o provedení práce a jakýmkoliv vnitřními předpisy uchazeče/partnera.

Osobní náklady rovněž zahrnují stipendia pro výzkum, vývoj a inovační aktivity, nebo jejich proporcionální část, pokud rozhodnutí udělit financování jasně prohlašuje, že se jedná o výzkumnou aktivitu v rámci projektu.

Uvádění práce přesčas zaměstnanců uchazeče jako práci na implementaci projektu není povoleno a nepředstavuje tedy způsobilý náklad.

Pokud zaměstnanec pracuje na implementaci projektu pouze částečně v rámci svého pracovního úvazku, způsobilé osobní náklady zahrnují pouze náklady odpovídající podílu pracovního času zaměstnance, strávených na implementaci projektu v rámci pracovní doby. Podpůrné dokumenty pro výpočet způsobilých osobních nákladů za zaměstnance představují rozvrhy hodin (timesheets) vedené

a podepsané zaměstnancem a schválené jeho/jejím nadřízeným. Způsobilé osobní náklady na zaměstnance jsou vypočítány jako součin hodin strávených prací na projektu a hodinové sazby způsobilé nominální mzdy/platu.

Pokud zaměstnanec pracuje na implementaci projektu na plný úvazek, tedy 100% jeho pracovních hodin, rozvrh hodin (timesheet) není vyžadován.

Náklady na subdodávky

Náklady na subdodávky vzniklé v přímé souvislosti s řešením projektu, tj. přenesení části výzkumné činnosti projektu na dodavatele. Dodavatelem subdodávek nesmí být člen řešitelského týmu ani jiný zaměstnanec nebo osoba spojená s uchazečem. Náklady na subdodávky jsou omezeny 20 % z celkových uznaných nákladů všech účastníků projektu za celou dobu řešení.

Ostatní přímé náklady zahrnují:

- náklady na **ochranu práv duševního vlastnictví**, která jsou výsledkem projektu (zejména související poplatky, překlady, rešerše, náklady na patentového zástupce) a náklady na ochranu již vznesených práv k duševnímu vlastnictví potřebného k řešení projektu.
- další provozní náklady vzniklé v přímé souvislosti s řešením projektu, kterými jsou **materiál, zásoby, služby a drobný hmotný a nehmotný majetek**.
- náklady na provoz, **opravy a údržbu** dlouhodobého hmotného a nehmotného majetku využívaného při řešení projektu, a to ve výši odpovídající délce období a podílu předpokládaného užití.
- část odpisů **dlouhodobého hmotného a nehmotného majetku** ve výši odpovídající délce období a podílu skutečného užití tohoto majetku pro řešení projektu, který nebyl pořízen z veřejných prostředků a není zahrnut do kategorie investice tohoto projektu, v případě že odpis hmotného majetku není součástí nepřímých nákladů. Poměr odpisu pro projekt může být vypočítán buď z účetních odpisů nebo z odpisů ze zákona o dani z příjmu, zatímco účetní odpisy nemohou být větší než odpis podle zákona o dani z příjmu. Vstupní cena, která je základem pro výpočet odpisu daní musí být modifikovaná, pro účel způsobilosti, tak, že zahrnuje pouze položky způsobilých nákladů.
- **cestovní náklady** vzniklé v přímé souvislosti s řešením projektu, pokud je cesta provedena zaměstnancem pracujícím na projektu (náklady na pracovní pobyty, konferenční poplatky a cestovní kapesné), zatímco cesta by měla mít prokazatelné benefity pro řešení projektu nebo je pracovní cesta již deklarována ve schváleném návrhu projektu.

Ceny za **jízdenky na veřejnou dopravu, rezervace sedadel či lůžkové vozy** - způsobilý náklad je jízdné autobusem či vlakem v základní třídě. Pro cesty delší než 300 km je možné nahlásit jízdné ve vyšší než základní třídě.

Letenky - v ekonomické třídě a přímo související poplatky (např. letištní poplatky) pro lety do destinací vzdálenějších než 500 km - jsou způsobilé náklady. Pro lety do vzdáleností bližších než 500 km musí být prokázáno, že cena letenek je více efektivní, než odpovídající cena ze jízdenky pro vlak vyšší třídy.

V případě zakoupení letenek/ jízdenek na vlak je doporučeno kupovat letenky s tzv. **pojištěním pro stornování letenky či cesty**.

Kompenzace pro využití **osobního vozidla** je způsobilým nákladem pouze v ceně odpovídající opodstatněné ceně jízdenky odpovídajícím čase. Pokud zaměstnanec použije své vlastní vozidlo na žádost zaměstnavatele, zaměstnanec má právo na odpis a kompenzaci výdajů za použité pohonné hmoty. Pracovní cesty zaměstnanců zahraničních příjemců finanční podpory by měly být spravovány odpovídající legislativou země kde je zaměstnavatel, vysílající zaměstnance na pracovní cestu, ustanoven.

Pronájem vozidla (včetně pojištění, poplatků za parkování a palivo) může být využito při respektování zásad přiměřenosti, hospodárnosti, efektivity a účinnosti nákladů. Další náklady na dopravu (např. spojené s návštěvou projektu jako součást schůzky) ve formě pronájmu mikrobuse, autobusu a použití taxi a dopravy podobného charakteru (např. Uber) může být využito při respektování zásad přiměřenosti, hospodárnosti, efektivity a účinnosti nákladů.

V případě **českého subjektu** částka na životní minimum včetně kapesného na zahraniční cesty se řídí zákonem č. 262/2006 sb., zákoníkem práce a jeho novelizací a dekretem Ministerstva Financí, které definují základní sazby pro náklady na životní minimum pro zahraniční cesty za daný rok. Subjekt z donorské země se řídí relevantní legislativou/ vnitřními předpisy daného subjektu.

Při plánování zahraničních pracovních cest pro české subjekty, převod měn se řídí Zákoníkem práce (§ 183 a § 184) nebo vnitřními předpisy zaměstnavatele (např. direktivy upřesňující podmínky pro zahraniční cesty, usnesení o cestovních nákladech a jejich kompenzací zaměstnanci nebo direktivy o oběhu účetních dokumentů).

- Pokud příjemce financí nemůže uplatnit odpočet daně z přidané hodnoty (DPH) ve vstupu a nese náklady DPH výhradně a konečně, potom je DPH způsobilý náklad na projekt. Informace zda je účastník nebo jeho partner plátcem DPH způsobilý ke srážce na DPH musí být uvedeno v odevzdaném návrhu projektu. Jakákoli změna statusu ve vztahu k DPH době implementace projektu musí být neprodleně ohlášena TA ČR a způsobilost nákladů na DPH musí být upravena.

Výdaje opodstatněné pouze vnitřními účetními dokumenty (vnitřními fakturami) nejsou způsobilými náklady. Náklady na materiál fakturovaný na základě vnitřních předpisů (o vydání ze skladu) mohou být pouze považovány za způsobilé náklady pokud vnitřní direktivy pro hodnocení zásob a faktury pro nákup materiálu pro předchozí období jsou také odevzdány.

Nepřímé náklady (režijní) jsou náklady vzniklé v přímém spojení s řešením projektu nebo částečně spojené s řešením projektu určené podle jedné z následujících metod, tedy administrativní náklady, nájem, pomocný personál a náklady na infrastrukturu a energii a náklady na služby pokud již nejsou uvedené v ostatních kategoriích. Všechny nepřímé náklady jsou způsobilé náklady, které nemohou být identifikovány uchazeči jako přímo přispívající projektu, ale které mohou být identifikovány a ospravedlněny jejich účetním systémem jako vzniklé v přímém vztahu ke způsobilým nákladům přisuzovaným projektu. nemohou zahrnovat žádné přímé způsobilé náklady.

Nepřímé způsobilé náklady mohou být vypočítány jako paušální sazba 25 % ze součtu přímých způsobilých nákladů, kromě subdodávek. Většina uchazečů (jako univerzity, vysoké školy, podniky, zdravotnická zařízení) z Norska, Islandu a Lichtenštejnska, by měly použít stejné sazby pro osobní náklady jako v H2020 projektech.

Norské výzkumné instituce které nahlásí osobní sazby do Research Council of Norway (RCN) a mají tyto osobní sazby spočítané a schválené RCN, mohou tyto sazby využít jako standardní stupnice jednotkových nákladů (ref. Nařízení o implementaci finančních mechanismů EHP a Norska, čl. 8.4.b). To znamená, že musí použít stejné sazby jako v rámci výzev RCN. Je důležité si uvědomit, že v takových případech nebudou v rozpočtu zahrnuty žádné nepřímé/režijní náklady, protože jsou již zahrnuty v osobních nákladech.

Zde je [seznam institucí](#) způsobilých pro nástroj STIm-EU, který také zahrnuje všechny instituce s osobními sazbami schválenými RCN, které mohou být využity jako standardní stupnice pro jednotkové náklady v rámci projektů financovaných fondy EHP a Norska.

Nezpůsobilé náklady

Následující specifické náklady nejsou způsobilé:

- úrok z debetní (kreditní) karty, debetní úrok, poplatky za dluhové služby a poplatky za pozdní zaplacení;
- poplatky za finanční transakce a další čistě finanční náklady (např. poplatky za bankovní služby, poplatky za směnné služby, poplatky za založení účtu a jeho zachování, poplatky za bankovní převody), s výjimkou nákladů souvisejících s účty požadovanými donory (FMO), NFP nebo příslušnými zákony a náklady za finanční služby vyžadovanými implementační smlouvou;
- rezervy pro ztráty či potencionální budoucí břemena a dluhy;
- směnné ztráty;
- návratné DPH, t.j. DPH s právem odečtu vstupní daně;
- zaplacené daně (silniční daň, daň z nemovitosti, darovací daň, dědickou daň atp.) a cla;
- administrativní poplatky (tedy výpis z katastru nemovitostí, výpis z obchodního rejstříku atp.);
- výdaje pokryté dalšími zdroji nebo nárokováné jako způsobilé pod dalšími dotačními programy;
- pokuty, postihy, finanční tresty, sankce a náklady na soudní spory, s výjimkou případů kdy je soudní spor nedílnou a nezbytnou součástí k dosažení výsledku projektu a je uveden v podrobném rozpočtu;
- poplatek za právní spory;
- investice v jiných formách než amortizace.

Pro detailní informace ohledně způsobilosti nákladů se podívejte do [Guideline for Research Programmes, Regulations on the implementation of the European Economic Area \(EEA\) and Norwegian Financial Mechanisms 2014-21](#) a [Guideline of the National Focal Point for eligible expenditures under EEA/Norwegian FM 2014-2021](#).

Komentář k nákladovým položkám

Popis a zdůvodnění rozpočtu dle jednotlivých nákladových položek v návrhu projektu.

Popište využití a zdůvodněte výši (přiměřenost) plánovaných finančních prostředků dle jednotlivých nákladových položek. Výše osobních nákladů by měla být v souladu s vnitřními mzdovými pravidly organizace. Při popisu zdůvodněte zejména hospodárnost nákladů, jejich účelnost a efektivnost.

Hospodárnost = minimalizace nákladů na zdroje (finanční, lidské, věcné) používané na činnost se zřetelem na odpovídající kvalitu.

Efektivnost = takové použití veřejných prostředků, kterými se dosáhne nejvyššího možného rozsahu, kvality a přínosu plněných úkolů ve srovnání s objemem prostředků vynaložených na jejich plnění.

Účelnost = takové použití veřejných prostředků, které zajistí optimální míru dosažení cílů při plnění stanovených úkolů.

Zdroje

Vyplňte požadovanou podporu ve všech letech řešení projektu.

Maximální intenzita podpory na jeden projekt je 96 %.

Uchazeči typu výzkumná organizace, mohou v závislosti na typu činnosti a pravidlech státní podpory získat až 100% intenzitu podpory.

Alespoň jeden z uchazečů (hlavní uchazeč nebo další účastník) musí mít alespoň 20% podíl na celkovém rozpočtu projektu a přispívá do projektu vlastními zdroji: jeho intenzita podpory nesmí překročit 80 %.

Zájem o využití zvýhodněných finančních nástrojů Českomoravské záruční a rozvojové banky, a.s. pro účely spolufinancování projektu

Uchazeči z Česka mají možnost využít půjček a záruk Českomoravské záruční a rozvojové banky a.s. (CMZRB). Tato banka financuje především malé a střední podniky. Samotné financování poskytuje CMZRB a je na uchazeči, aby kontaktovali banku a požádali o půjčku / záruku.

Přehled financí za projekt

Náklady

Tabulka „Náklady“ se automaticky vyplní (zobrazí se součet jednotlivých nákladových položek za hlavního uchazeče a další uchazeče).

Zdroje

Tabulka „Zdroje“ se automaticky vyplní (zobrazí se součet jednotlivých položek „Zdroje“ za hlavního uchazeče a další uchazeče).

Přehled financí za všechny uchazeče

Tabulka „Přehled financí za všechny uchazeče“ se automaticky vyplní (zobrazí se přehled výše a podílu nákladů a podpory jednotlivých uchazečů).

Přehled financování všech výsledků

Význam výsledku ve vztahu k řešení projektu

Jak důležitý je výsledek/výstup k dosažení cíle projektu? Uveďte procenta (%). Součet všech procent musí být rovný 100%.

Odhad podílu nákladů

Jak odhadujete podíl nákladů na výsledek/výstup? Uveďte procenta (%). Součet všech procent musí být rovný 100%.

Úroveň nákladů a financování pro konkrétní výsledek bude vypočítán na základě vyplněných dat.

7. DOPLŇUJÍCÍ ÚDAJE

Nežádoucí oponenti a zapojení konzultanti

V této části prosím vyplňte všechny konzultanty kteří jsou zapojení do vyplňování návrhu projektu (spolu s jejich identifikačními údaji). Případně zde můžete vyplnit jména 3 potenciálních oponentek/oponentů, u kterých si nepřejete, aby hodnotili Váš návrh projektu podaný do této veřejné soutěže. TA ČR při přiřazování oponentek/oponentů přihlédne k vyplněným údajům. Jejich uvedení je však doporučující a nezakládá povinnost TA ČR tyto oponentky/oponenty z hodnocení vyloučit.

8. PŘÍLOHY ZA PROJEKT

Zde vložte povinné i další přílohy návrhu projektu. Přílohy musí být ve formátu PDF a jejich velikost nesmí přesáhnout 10 MB. Všechny přílohy musí být v anglickém jazyce, případně úředně ověřený překlad z jiného jazyka (např. norštiny) do angličtiny.

Povinné přílohy

Zde vložte povinné přílohy návrhu projektu:

- 1) Průzkum trhu
- 2) Čestné prohlášení uchazečů z donorských a třetích zemí

Průzkum trhu

Zde vložte dokument mapující průzkum trhu.

V případě tržně relevantního výstupu by příloha měla obsahovat:

- životní cyklus v daném odvětví,
- velikost tržního podílu,
- stručnou charakteristiku konkurence (konkurenčních řešení) nebo určení segmentu,
- odhadnutí počtu potenciálních zákazníků.

Pokud se zjišťuje poptávka formou dotazování, musí být jasně popsán i vzorek, na němž bylo šetření prováděno. K průzkumu trhu provedeného na základě veřejně dostupných informací musíte uvést zdroje informací.

Pokud průzkum trhu není vzhledem k charakteru projektu relevantní, následující by mělo být odevzdáno:

- současný stav a dostupná řešení,
- odhad potenciálního využití (využití výsledků projektu),
- průzkum budoucího využití výsledků projektu a jejich výhody,
- důkaz zájmu budoucích uživatelů (např. Dopis o úmyslu),
- předběžný výpočet očekávaných nákladů a výnosů,
- analýza SWOT.

U výsledku typu patent musí být součástí povinné přílohy patentová rešerše. Rešerši může provést buď jakýkoliv patentový úřad (v ČR Úřad průmyslového vlastnictví), patentový zástupce, nebo je možné využít veřejné databáze (např. EspaceNet).

Může být zpracována i pouze jedna příloha ke všem plánovaným výsledkům.

Čestné prohlášení uchazečů z donorských a třetích zemí

U všech uchazečů z donorských a třetích zemí vložte **čestné prohlášení samostatně**. Podrobné informace o Čestném prohlášení naleznete v Příručce pro uchazeče. Čestné prohlášení musí být podepsáno statutárním zástupcem daného uchazeče, naskenováno a vloženo ve formátu PDF. V případě, že je v návrhu projektu více uchazečů z donorských a třetích zemí, vložte Čestné prohlášení společně v jednom PDF, nebo vložte ostatní Čestná prohlášení do dalšího pole "Další přílohy".

Další přílohy

V případě, že uchazečem je společnost (podnik), která je mladší než 18 měsíců (tj. od data zápisu do Obchodního rejstříku do data odeslání elektronického návrhu projektu prostřednictvím ISTA), může být součástí návrhu projektu i finanční plán, který prokáže, že má uchazeč zajištěné finanční krytí předkládaného projektu a své činnosti, vzhledem k neexistující účetní historii. Tato příloha bude vyžadována před podpisem Smlouvy/Rozhodnutí o poskytnutí podpory

V případě, že je v návrhu projektu navržena činnost vyžadující zvláštní povolení vzhledem k etickému a bezpečnostnímu hledisku, je nutné toto povolení nahrát do přílohy (např. Výzkum kmenových buněk).

Součástí návrhu projektu mohou být i další přílohy, např. nákres, schéma, obrázek atd.




Doporučujeme, abyste v relevantním textovém okně explicitně odkázali a upozornili hodnotící orgány na daný doplňující materiál zde v příloze.

Pro přidání nové přílohy stiskněte tlačítko „Přidat“.

9. KONTROLA NÁVRHU PROJEKTU

Průvodce ISTA poskytuje jasné vysvětlení jednotlivých částí návrhů projektu (žádosti) v ISTA.

V průběhu vytváření návrhu projektu v ISTA, je možné zkontrolovat správnost polí. Jelikož je vyplnění některých polí povinné, nebude možné odevzdat návrh projektu bez jejich doplnění (ISTA to neumožní). Uchazeči mohou zkontrolovat správnost vyplnění polí v ISTA: Kontrola shrnutí projektu.

-  Error - prevents submission
-  Warning - does not prevent submission
-  Success

10. FORMULÁŘ NÁVRHU PROJEKTU

Následující tabulka znázorňuje strukturu formuláře návrhu projektu v ISTA.

1. Identifikační údaje
Identifikační kód projektu
Název projektu v českém jazyce
Název projektu v anglickém jazyce
Název projektu - akronym
Doba trvání projektu
Datum zahájení
Datum ukončení
Veřejná soutěž, do které je daný projekt podáván
Program, do kterého je daný projekt podáván v rámci soutěže
Sub - program, do kterého je daný projekt podáván v rámci veřejné soutěže
Uchazeči projektu
Přidání uchazeče
"Obchodní jméno"
Identifikační údaje
Role uchazeče na projektu
IČ
DIČ/ VAT ID
Obchodní jméno - v původním jazyce
Obchodní jméno - v anglické jazyce
Organizační jednotka
Kód organizační jednotky
Právní forma
Typ organizace
Typ výzkumné organizace – detailní upřesnění
Adresa sídla
Název ulice
Číslo popisné

Číslo orientační
Obec
Část obce
PSČ
Okres
Kraj
Stát
Ostatní údaje
WWW adresa
ID datové schránky
Datum vzniku společnosti
Komentář k automaticky vyplněným údajům
Statutární orgán
Tituly před jménem
Jméno
Příjmení
Tituly za jménem
Role
Telefon
Email
Komentář k automaticky vyplněným údajům
Finanční ukazatele
Kritéria hodnocení podniku v obtížích
Komentář k automaticky vyplněným údajům
Vlastnická struktura
Vlastníci/Akcionáři
Fyzická/právnícká osoba
Jméno
Příjmení
Obchodní jméno
Rodné číslo/IČ

Datum narození
Výše podílu v %
Komentář k výši podílu
Beneficienti
Seznam beneficentů s podílem 10% nebo více
Majetkové účasti
Obchodní jméno
IČ
Výše podílu v %
3. Představení projektu
Cíle projektu a relevance k programu
Cíle řešení projektu anglicky
Cíle řešení projektu česky
Naplnění cílů programu
Nulová varianta a motivační účinek
Věcná náplň projektu
Podstata a harmonogram řešení projektu
Řízení projektu
Technické zajištění, vstupující know-how, předpoklady účastníků
Současný stav poznání, novost a výzkumná nejistota
Vymezení se k obdobným projektům a řešením
Upřesnění výstupů/výsledků
Uplatnitelnost výstupů/výsledků v praxi, přínosy projektu
Schopnost uchazečů uvést výstupy/výsledky výzkumu do praxe
Analýza rizik ohrožujících cíle projektu
Analýza rizik
Komunikační plán
Popište, jakým způsobem budete plnit komunikační plán
Zahraniční spolupráce
Přínosy mezinárodní spolupráce
Zdůvodnění potřeby mezinárodní spolupráce s konkrétním zahraničním partnerem

Zachytávání a ukládání uhlíku
Je řešení projektu zaměřeno na zachytávání a ukládání uhlíku?
Popis naplnění
Vymezení projektu
Obory projektu
CEP
Hlavní obor CEP
Vedlejší obor CEP
Další vedlejší obor CEP
FORD
Hlavní obor FORD
Vedlejší obor FORD
Další vedlejší obor FORD
RIS3 strategie
Aplikační odvětví
Znalostní doména
Kód důvěrnosti údajů
Kód důvěrnosti údajů
Klíčová slova
Klíčová slova v anglickém jazyce
Národní priority orientovaného výzkumu
Tabulka
Popis naplnění národních priorit orientovaného výzkumu
4. Řešitelský tým
Klíčové osoby
Role
IČ uchazeče
Vykonávaná funkce v organizaci
Tituly před jménem
Jméno
Příjmení

Tituly za jménem
Státní příslušnost
Rodné číslo
Datum narození
Pohlaví
Telefon
Mobilní telefon
E-mail
Stěžejní vykonávané činnosti při řešení projektu
Počet úvazků při řešení projektu
Odborný životopis
Vzdělání
Relevantní praxe
Seznam nejvýznamnějších projektů
Seznam nejvýznamnějších výsledků
Identifikátor vedidk
Ostatní osoby podílející se na řešení projektu za uchazeče
Označení činnosti
Specifikace činností na projektu
5. Výsledky projektu
Hlavní výsledky
Identifikační číslo výsledku
Název výsledku
Druh výsledku
Termín dosažení výsledku
Popis výsledku
Přístup k výsledku
Popis způsobu uplatnění výsledku a jeho implementace
Výzkumná a/nebo technická nejistota
Další výsledky
6. Finanční plán

"Obchodní jméno"
Typ organizace
Podíly kategorií výzkumu PV/EV
Náklady
Způsob vykazování nepřímých nákladů
Komentář k nákladovým položkám
Zdroje
Zájem o využití zvýhodněných finančních nástrojů Českomoravské záruční a rozvojové banky, a.s. pro účely spolufinancování projektu
Přehled financí za projekt
Náklady
Zdroje
Přehled financí za všechny uchazeče
7. Doplnující údaje
Nežádoucí oponenti a zapojení konzultanti
Osoba č. 1
Tituly před jménem
Jméno
Příjmení
Tituly za jménem
Pracoviště č. 1
Pracoviště č. 2
Pracoviště č. 3
Osoba č. 2
Tituly před jménem
Jméno
Příjmení
Tituly za jménem
Pracoviště č. 1
Pracoviště č. 2
Pracoviště č. 3

osoba č. 3
Tituly před jménem
Jméno
Příjmení
Tituly za jménem
Pracoviště č. 1
Pracoviště č. 2
Pracoviště č. 3
Komentář
8. Přílohy za projekt
Povinné přílohy
Průzkum trhu
Čestné prohlášení uchazečů z donorských a třetích zemí
Další přílohy